

## **Neue Funktionen - Verbesserungen**

### **Vorwort**

Den Beginn des Jahres 2021 möchte ich gerne nutzen, allen Anwendern und Kunden für die vertrauensvolle Zusammenarbeit zu danken. Dank Ihnen ist Oil-Expert.net heute zu einem umfangreichen Programmpaket für den Fettchemiker geworden. Das Jahr 2020 war für uns alle ein besonders aufreibendes Jahr und auch 2021 stehen uns grosse Herausforderungen bevor. Nichtsdestotrotz möchte ich einen Blick auf das Jahr 2021 mit Ihnen werfen.

Wir werden Oil-Expert.net kontinuierlich weiter entwickeln - erweitern und verbessern. Die meisten Änderungsvorschläge sind von unseren Anwendern gekommen. Dafür herzlichen Dank. Die neue Version 7.1.7, die Anfang 2021 veröffentlicht wurde, enthält folgende Erweiterungen.

- Deaktivierung ganzer Komponentengruppen (z.B. tierische Fette)
- Das Projektmanagement wurde wesentlich verbessert durch
  - Eine Sortierfunktion nach verschiedenen Kriterien
  - Eine komplexe Suchfunktion
  - Einführung von Kategorien
- Importfunktion für Rohstoffpreise aus Excel Workbooks.
- Entfernen verschiedener Bugs, die teilweise von unseren Anwendern gemeldet wurden.

Eine genaue Beschreibung der neuen Funktionen und Verbesserungen erfolgt in diesem Newsletter. Zuerst möchten wir jedoch auf unsere Demo-Version hinweisen.

### **Demo Version**

Gerne stellen wir Ihnen eine Demo Version mit vollem Funktionsumfang zur Verfügung. Die Demo Version ist drei Monate lauffähig. Bei Bedarf kann die Laufzeit verlängert werden.

Die Demo Version bietet nicht nur alle Funktionen der Vollversion, die mit der Demo Version erzeugten Daten, können mit der Vollversion weiter verwendet werden. Die Datenbank ist sowohl mit der Demo- als auch mit der Vollversion kompatibel.

# Oil-Expert.net

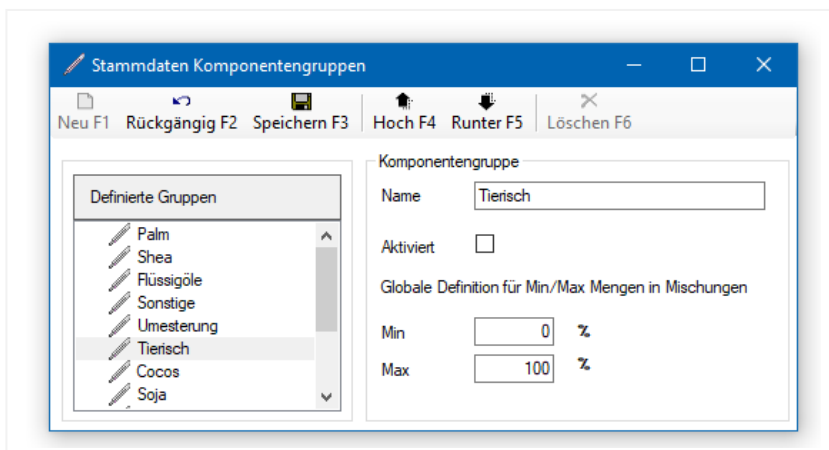
Und so einfach und schnell geht es (Zeitaufwand ca. 15 Minuten):

- Download Link anfordern [info@oil-expert.net](mailto:info@oil-expert.net)
- Softwarepaket von unserer Website runterladen
- Oil-Expert Software installieren
- Oil-Expert.net starten und Registrierungscode eingeben
- Fertig!

Die Software wird mit ca. 40 Standardkomponenten und einigen Beispielprojekten geliefert. Anhand der Beispielprojekte und des PDF Handbuches können sie sich einfach und schnell in Oil-Expert.net einarbeiten. Bei Fragen stehen wir Ihnen jederzeit gerne zur Verfügung - per Email, Telefon, Skype oder ein anderes Medium Ihre Wahl.

## Kleine Änderung – Grosse Wirkung

Sollen einzelne oder mehrere Komponenten deaktiviert werden – dh. für den Anwender unsichtbar gemacht werden – musste bisher jeder einzelne Komponente bearbeitet werden. In Zukunft können ganze Komponentengruppen mit einem Mausklick deaktiviert bzw. wieder aktiviert werden.



Im Menübaum auf der linken Seite der Anwenderoberfläche befindet sich der Menüpunkt *Stammdaten/Komponenten/Komponentengruppen*. Durch Klick auf die Checkbox *Aktiviert* kann die komplette Komponentengruppe deaktiviert bzw. aktiviert werden, im obigen Dialog die Komponentengruppe *Tierische Fette*. Bei Deaktivierung steht die Gruppe nicht mehr zur Verfügung, bis sie wieder aktiviert wird.

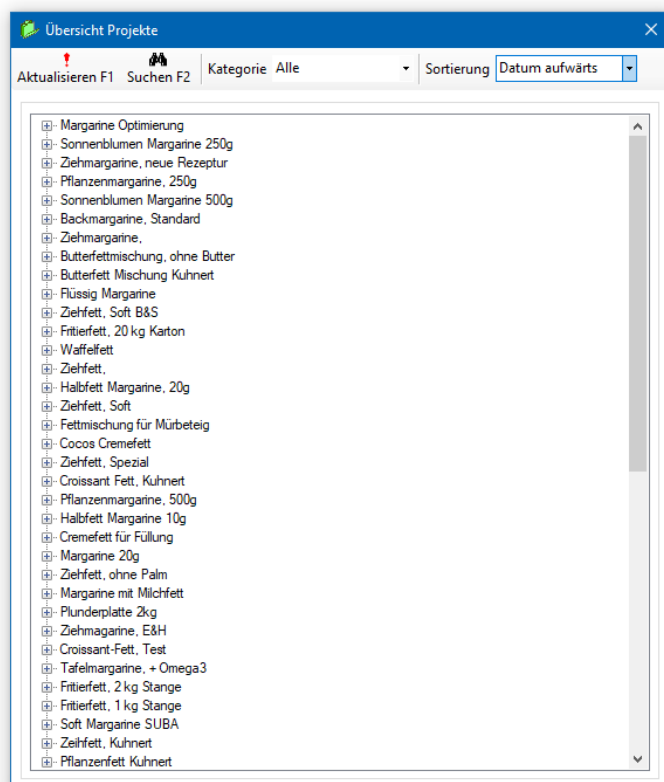
## Projekt Management

Das Projekt Management wurde um Funktionen erweitert, die die komfortable Verwaltung und Suche nach einzelnen Projekten unterstützt. Dabei handelt es sich um

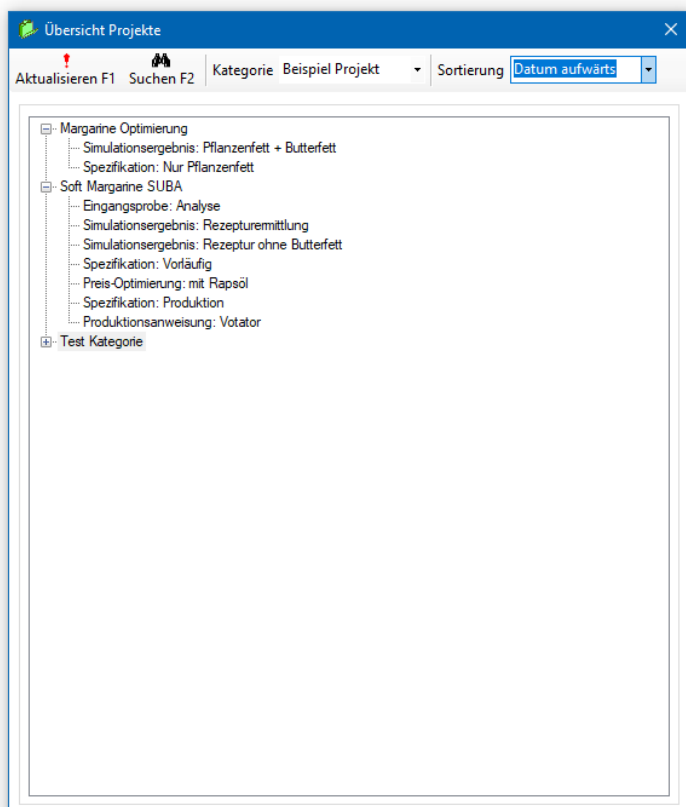
- Einführung von Kategorien
- eine Sortierfunktion nach drei Kriterien (weitere Kriterien sind nach Bedarf möglich)
  - Projektbezeichnung
  - Datum der Erstellung aufwärts (das älteste Projekt steht an erster Stelle)
  - Datum der Erstellung abwärts (das neueste Projekt steht an erster Stelle)
- eine umfangreiche Suchfunktion

## Kategorien

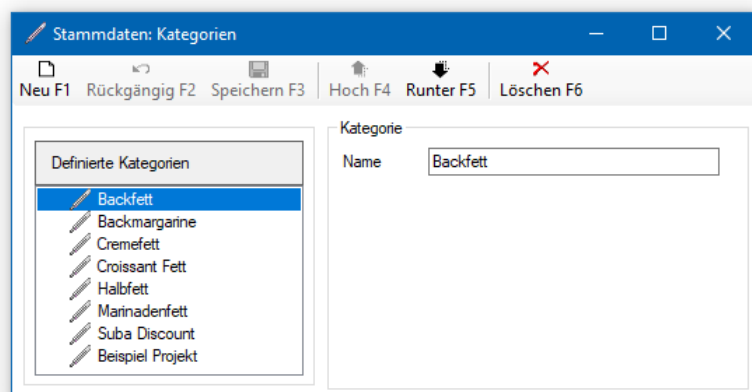
Die Kategorien können nach Bedarf festgelegt werden und nach Definition jedem Projekt zugeordnet werden. Z.B. Backfett, Pflanzenmargarine, Sonnenblumenmargarine, Ziehmargarine, Half fett und auch Kundennamen als Kategorie sind möglich. Der nachfolgend dargestellte Dialog zeigt die Bedienelemente und eine sehr grosse Anzahl von Projekten.



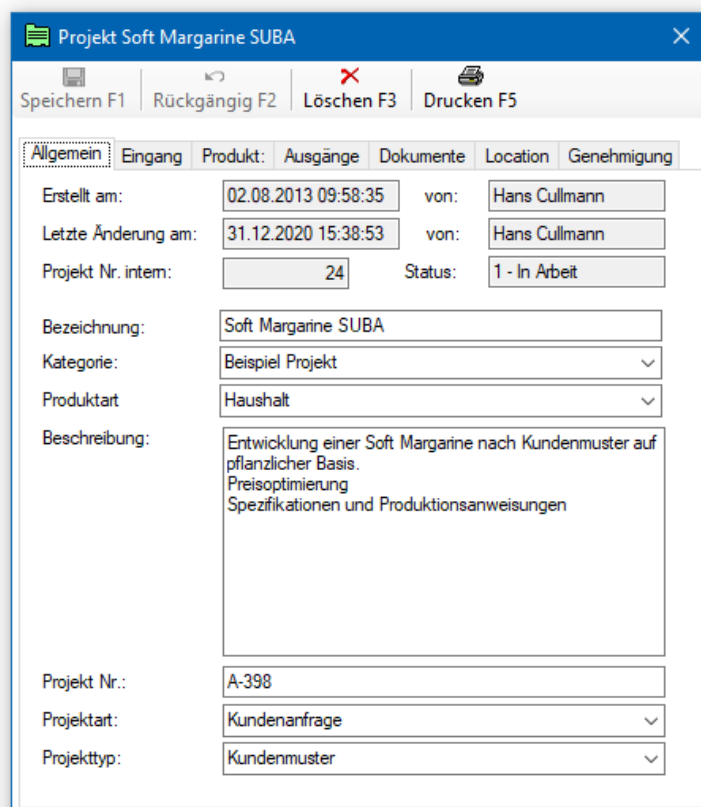
Standardmässig werden alle Projekte angezeigt. Die Auswahlbox zeigt dann **Alle** an. Nach Auswahl einer Kategorie – hier *Beispiel Projekt* – werden nur noch Projekte mit dieser Kategorie angezeigt (siehe nächste Abbildung).



Um die Kategorien zu definieren und zu bearbeiten gibt es einen eigenen Dialog (siehe nachfolgende Abbildung).



Im Menübaum auf der linken Seite der Anwenderoberfläche befindet sich der Menüpunkt *Stammdaten/Projekt Daten/Projekt Kategorien*. Nach Anklicken öffnet sich der Dialog und die Kategorien können definiert werden. Nach der Definition können die Kategorien den Projekten zugeordnet werden. Dies geschieht im Projektdialog, der sich nach Anklicken mit der rechten Maustaste oder Doppelklick auf ein Projekt in der Projektübersicht (siehe oben) öffnet.



The screenshot shows a Windows-style dialog box titled "Projekt Soft Margarine SUBA". It features a menu bar with "Speichern F1", "Rückgängig F2", "Löschen F3", and "Drucken F5". Below the menu bar are several tabs: "Allgemein", "Eingang", "Produkt:", "Ausgänge", "Dokumente", "Location", and "Genehmigung". The "Allgemein" tab is active, displaying the following information:

Erstellt am:	02.08.2013 09:58:35	von:	Hans Cullmann
Letzte Änderung am:	31.12.2020 15:38:53	von:	Hans Cullmann
Projekt Nr. intern:	24	Status:	1 - In Arbeit
Bezeichnung:	Soft Margarine SUBA		
Kategorie:	Beispiel Projekt		
Produktart:	Haushalt		
Beschreibung:	Entwicklung einer Soft Margarine nach Kundenmuster auf pflanzlicher Basis. Preisoptimierung Spezifikationen und Produktionsanweisungen		
Projekt Nr.:	A-398		
Projektart:	Kundenanfrage		
Projekttyp:	Kundenmuster		

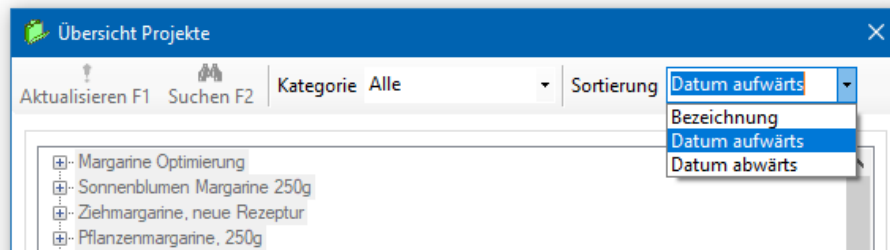
Mit der Auswahlbox *Kategorie* kann die gewünschte Kategorie – hier *Beispiel Projekt* - dem Projekt zugeordnet werden. Die Standardeinstellung ist *Keine Kategorie*.

Die zuletzt eingestellte Kategorie in der Projektübersicht wird nach Beendigung der Software gespeichert und ist beim Neustart wieder aktiv.

## Sortierfunktion

Die Sortierfunktion ermöglicht die Sortierung nach drei Kriterien (siehe nächste Abbildung):

- Projektbezeichnung
- Datum aufwärts  
Das zuerst erstellte Projekt wird an erster Stelle angezeigt
- Datum abwärts  
Das zuletzt erstellte Projekt wird an erster Stelle angezeigt.



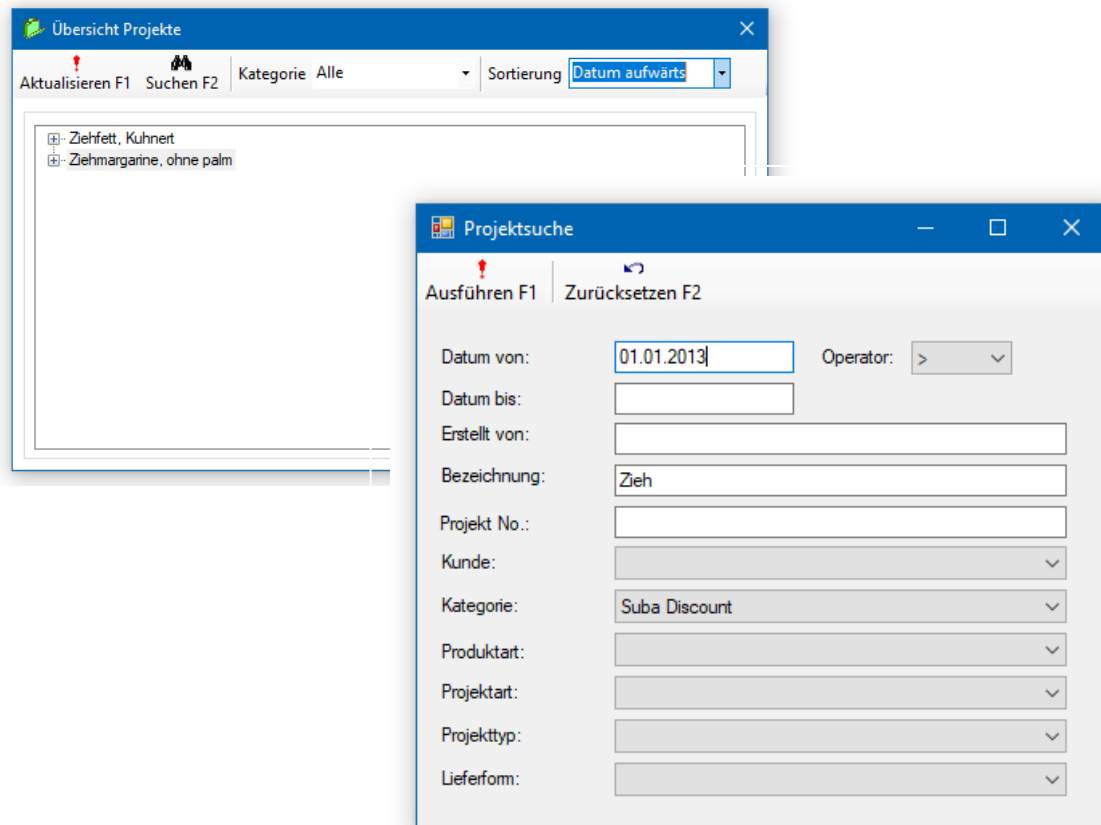
Die Sortierfunktion kann sowohl auf alle Projekte oder auch nur auf eine Auswahl mit der Kategorie Funktion oder der Suchfunktion beziehen. Wie bei der Kategorie wird die zuletzt ausgewählte Sortierreihenfolge beim Beenden der Software gespeichert und beim Neustart wieder angewendet.

Bei Bedarf kann die Anzahl der Sortierkriterien erweitert werden. Bitte wenden Sie sich dazu an unseren Service.

## Suchfunktion

Eine Suche ist zwar bereits in *Oil-Expert.net* integriert aber nur auf Produktebene. Hier kann nach Rezepturen und Parametern gesucht werden. Bei Übereinstimmung werden die gefundenen Datasheets in einer Liste angezeigt.

Jetzt wird die Suche auf Projektebene ausgeweitet. Hier gibt es natürlich ganz andere Suchkriterien als bei Datasheets. Der Suchdialog (siehe folgende Abbildung) wird aus der Projektübersicht durch Klicken auf das Fernrohr Symbol geöffnet.



Der Dialog *Projektsuche* enthält alle Felder, nach denen gesucht werden kann. Bei den Auswahlboxen können nur die vordefinierten Daten ausgewählt werden, z.B. für Kategorien. In die Textfelder für *Erstellt von*, *Bezeichnung* und *Projekt Nr.* können beliebige Eingaben gemacht werden. Dabei wird nicht nach der exakten Eingabe gesucht, sondern, ob der eingegebene Text in dem Datenfeld vorkommt. Die Bezeichnung *Zieh* liefert als Ergebnis alle Projekte, bei denen der Begriff *Zieh* in der Projektbezeichnung vorkommt (siehe *Projektsuche*).

Gibt man in mehrere Felder Suchkriterien ein, so werden diese in einer SQL-Anweisung zur Datenbankabfrage mit UND verknüpft.

Die beiden Datumfelder im oberen Teil des Dialogs dienen zur Abfrage, wann das Projekt erstellt wurde. Gibt man in beide Felder ein Datum ein, so werden alle Projekte gesucht, die zwischen diesen beiden Datumsangaben erstellt wurden. Gibt man nur in *Datum von* einen Wert ein, muss zusätzlich rechts daneben ein Operator gewählt werden, z.B. >, >=, = usw.

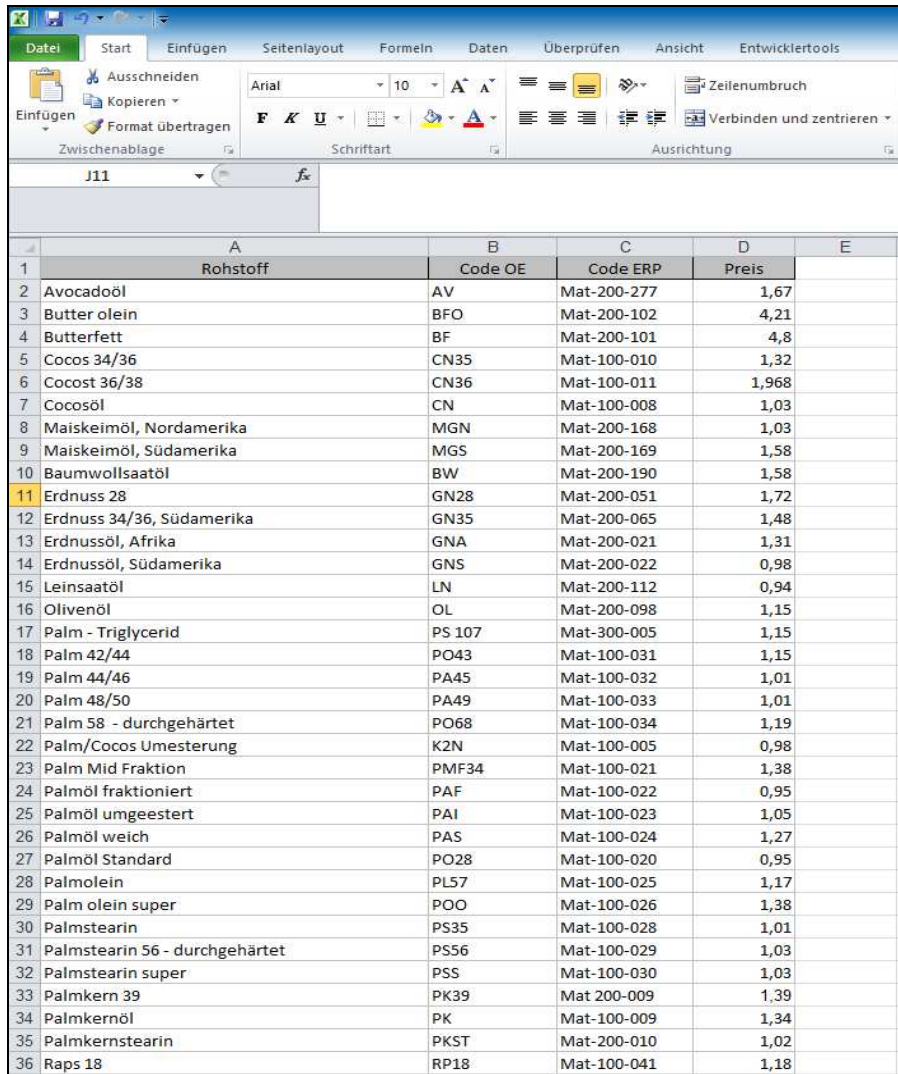
Die Datumseingabe kann übrigens auch einfach nur als 10.1 eingegeben werden. Es wird dann automatisch in 10.01.2021 umgewandelt.

## Rohstoffpreise importieren

Bisher war es auch schon möglich verschiedene Daten zu importieren, z.B. Rezepturen, Komponenten-/Rohstoffdaten und Rohstoffpreise. Die Daten müssen allerdings dafür als Textfile in einem vordefinierten Format vorliegen und die Datenfiles müssen eine vorher festgelegten Dateiendung haben.

Mit der neuen Importfunktion ist es möglich Rohstoffpreise direkt aus EXCEL Wokbooks zu importierten. Die Rohstoffpreise liegen nämlich in der Regel als EXCEL workbook vor oder können so aus einem ERP System exportiert werden.

Das Datenformat im Worksheet liegt normalerweise wie nachfolgend gezeigt vor, aber die Funktion kann auch an andere Formate angapasst werden.

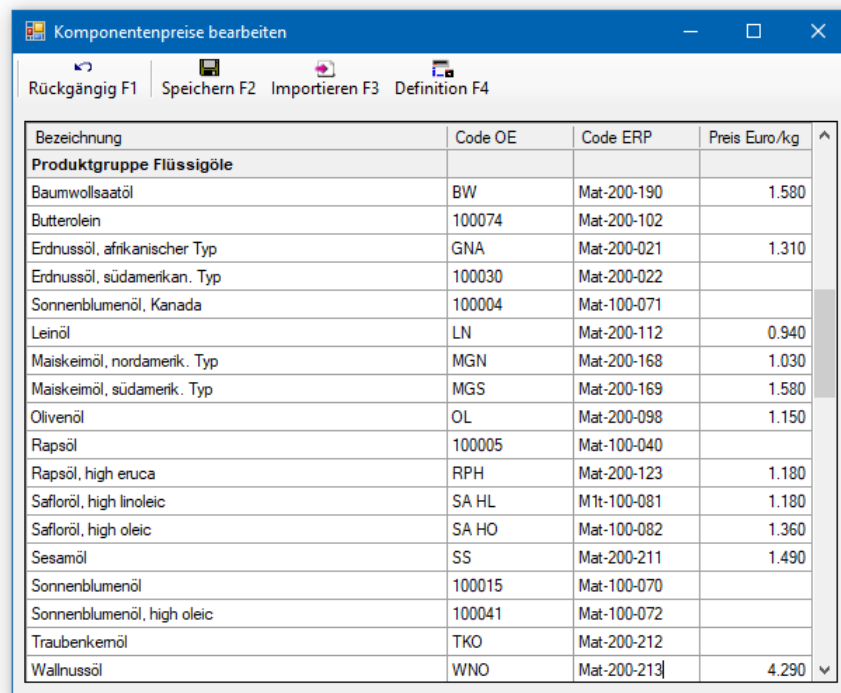


	A	B	C	D	E
1	Rohstoff	Code OE	Code ERP	Preis	
2	Avocadoöl	AV	Mat-200-277	1,67	
3	Butter olein	BFO	Mat-200-102	4,21	
4	Butterfett	BF	Mat-200-101	4,8	
5	Cocos 34/36	CN35	Mat-100-010	1,32	
6	Cocost 36/38	CN36	Mat-100-011	1,968	
7	Cocosöl	CN	Mat-100-008	1,03	
8	Maiskeimöl, Nordamerika	MGN	Mat-200-168	1,03	
9	Maiskeimöl, Südamerika	MGS	Mat-200-169	1,58	
10	Baumwollsaatöl	BW	Mat-200-190	1,58	
11	Erdnuss 28	GN28	Mat-200-051	1,72	
12	Erdnuss 34/36, Südamerika	GN35	Mat-200-065	1,48	
13	Erdnussöl, Afrika	GNA	Mat-200-021	1,31	
14	Erdnussöl, Südamerika	GNS	Mat-200-022	0,98	
15	Leinsaotöl	LN	Mat-200-112	0,94	
16	Olivenöl	OL	Mat-200-098	1,15	
17	Palm - Triglycerid	PS 107	Mat-300-005	1,15	
18	Palm 42/44	PO43	Mat-100-031	1,15	
19	Palm 44/46	PA45	Mat-100-032	1,01	
20	Palm 48/50	PA49	Mat-100-033	1,01	
21	Palm 58 - durchgehärtet	PO68	Mat-100-034	1,19	
22	Palm/Cocos Umesterung	K2N	Mat-100-005	0,98	
23	Palm Mid Fraktion	PMF34	Mat-100-021	1,38	
24	Palmöl fraktioniert	PAF	Mat-100-022	0,95	
25	Palmöl umgeestert	PAI	Mat-100-023	1,05	
26	Palmöl weich	PAS	Mat-100-024	1,27	
27	Palmöl Standard	PO28	Mat-100-020	0,95	
28	Palmolein	PL57	Mat-100-025	1,17	
29	Palm olein super	POO	Mat-100-026	1,38	
30	Palmstearin	PS35	Mat-100-028	1,01	
31	Palmstearin 56 - durchgehärtet	PS56	Mat-100-029	1,03	
32	Palmstearin super	PSS	Mat-100-030	1,03	
33	Palmkern 39	PK39	Mat 200-009	1,39	
34	Palmkernöl	PK	Mat-100-009	1,34	
35	Palmkernstearin	PKST	Mat-200-010	1,02	
36	Raps 18	RP18	Mat-100-041	1,18	



# Oil-Expert.net

In der 3. und 4. Spalte von links sind die beiden wichtigen Daten Materialnummer des übergeordneten ERP Systems und Tagespreis. Die Materialnummer des ERP Systems entweder gleich dem Code in *Oil-Expert.net* sein aber auch verschieden. Dafür gibt es für den Import eine Konvertierungstabelle. Sie kann in dem Dialog zur Bearbeitung der Preise geändert werden.



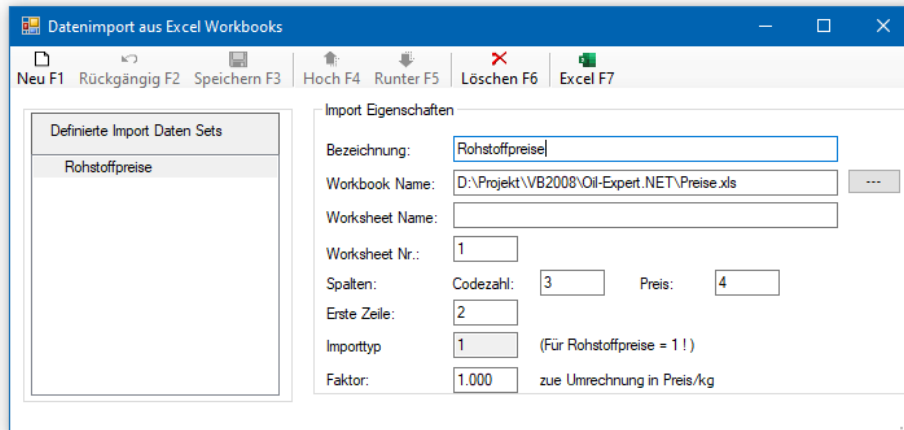
Bezeichnung	Code OE	Code ERP	Preis Euro/kg
<b>Produktgruppe Flüssigöle</b>			
Baumwollsaatöl	BW	Mat-200-190	1.580
Butterolein	100074	Mat-200-102	
Erdnussöl, afrikanischer Typ	GNA	Mat-200-021	1.310
Erdnussöl, südamerikan. Typ	100030	Mat-200-022	
Sonnenblumenöl, Kanada	100004	Mat-100-071	
Leinöl	LN	Mat-200-112	0.940
Maiskeimöl, nordamerik. Typ	MGN	Mat-200-168	1.030
Maiskeimöl, südamerik. Typ	MGS	Mat-200-169	1.580
Olivenöl	OL	Mat-200-098	1.150
Rapsöl	100005	Mat-100-040	
Rapsöl, high eruca	RPH	Mat-200-123	1.180
Saffloröl, high linoleic	SA HL	Mat-100-081	1.180
Saffloröl, high oleic	SA HO	Mat-100-082	1.360
Sesamöl	SS	Mat-200-211	1.490
Sonnenblumenöl	100015	Mat-100-070	
Sonnenblumenöl, high oleic	100041	Mat-100-072	
Traubenkernöl	TKO	Mat-200-212	
Walnussöl	WNO	Mat-200-213	4.290

In diesem Dialog werden alle aktiven Komponenten aufgelistet. Die beiden rechten Spalten entsprechen den Tabellenspalten 3 und 4 im EXCEL Worksheet. Beim ersten Start des Preisdialogs findet eine Synchronisierung statt. Der ERP Code wird gleich dem Code in *Oil-Expert.net* gesetzt und eventuell vorhandene Preise werden gelöscht. Falls der ERP Code unterschiedlich ist, kann er in diesem Dialog bearbeitet werden. Die Preise können übrigens nach einem erfolgreichen Import ebenfalls geändert werden.

Durch Klicken auf den Button *Importieren* wird der datenimport ausgelöst. Die importierten Daten werden danach angezeigt und automatisch gespeichert.

Bevor der erste Import ausgeführt werden kann, müssen einige Definitionen für das Workbook und Worksheet festgelegt werden. Das geschieht in dem nachfolgend gezeigten Dialog.

# Oil-Expert.net



Der Dialog ist genauso aufgebaut wie alle Dialoge zur Bearbeitung von ‚einfachen‘ Stammdaten. Vorerst ist nur der Import der Tagespreise vorgesehen, aber über Erweiterungen wird bereits nachgedacht.

- Zuerst gibt man eine Bezeichnung für die Importfunktion ein.
- Danach wählt man das Workbook über einen Datei-Dialog aus, der sich öffnet, wenn man auf den kleinen Button rechts neben dem Feld klickt. Wenn das Workbook definiert ist, kann es mit einem Klick auf *Excel* geöffnet werden.
- Als nächstes muss das Worksheet definiert werden, entweder der Worksheet Name oder die Nummer des Worksheets.
- Es folgen die Spaltennummern für ERP Code und Preis. Die Zählung erfolgt von links nach rechts, beginnend mit 1
- Die erste Zeile gibt an, ab welcher Zeile die ersten Daten stehen, beginnend mit 1.
- Der Importtyp wird automatisch vergeben.
- Der Faktor dient dazu die Preise auf ein Kilogramm zu beziehen. Preis/kg ist die Einheit, mit der *Oil-Expert.net* rechnet. Wird der Preis z.B. pro 100 kg geliefert, wird der Faktor auf 0,01 gesetzt. Standardmäßig beträgt der Faktor 1.

Nach erfolgreicher Definition, kann der Datenimport erfolgen. Ohne Definition oder bei fehlerhafter Definition erfolgt eine Fehlermeldung.

## **Impressum**

Gerne geben wir Ihnen weitere Informationen. Bitte wenden Sie sich an einen der folgenden Vertriebspartner.

Dr. Cullmann Consulting | Haakestr. 50 | 21075 Hamburg/Germany  
Telefon +49(0)40 703 8569 12 | Fax +49(0)40 703 8569 19  
[info@oil-expert.net](mailto:info@oil-expert.net) | [www.oil-expert.net](http://www.oil-expert.net)

Deutsche Gesellschaft für Fettwissenschaft e.V. | Varrentrappstraße 40-42  
60486 Frankfurt am Main/Germany  
Telefon +49(0)69 7917 529 | Fax +49(0)69 7917 584  
[info@dgfett.de](mailto:info@dgfett.de) | [www.dgfett.de/oil-expert](http://www.dgfett.de/oil-expert)

LAIX Technologies UG | Am Fasanenhang 5 | 52379 Langerwehe/Germany  
Telefon +49(0)2409 48798 07 | Fax +49(0)2409 48798 08  
[info@laix-tech.de](mailto:info@laix-tech.de) | [www.laix-tech.de/oil-expert.php](http://www.laix-tech.de/oil-expert.php)

Änderungen in Design und Lieferumfang sowie technische Weiterentwicklung vorbehalten! © Dr. Cullmann Consulting